

Guide pour Novices



Une initiative de l'APAE

SEPT. 2022

AP LYCÉE
FRANÇAIS
VALENCIA

3 Le lycée français de Valencia:

- 4 Plan et accès
- 5 Calendrier
- 6 Horaire PMS
- 7 Horaires
- 8 Cantine
- 9 Transport
- 10 Semaines blanches
- 11 Activités périscolaires

12 L'APAE du Lycée Français de Valencia

- 13 Comment ça marche?
- 16 Commission Périscolaires
- 17 Commission Université
- 18 Commission Transport
- 20 Commission EBEP
- 21 Commission Développement durable
- 22 Commission Climat Scolaire
- 23 Commission Information
- 24 Commission Bienvenue
- 25 Services proposés

26 FAQ du Lycée Français de Valencia

31 Informations pratiques

- 32 La maternelle
- 35 Santé
- 36 Équivalences classes



Le lycée français de Valencia:

Informations pratiques



Plan et accès



1 **Accès principal** (Calle Orenaga)

2 **Accès** (Calle Murta)

3 **Accès PMS** (Calle Orenaga)

4 **Cours H0** (PMS point de rencontre)

5 **Bureau APAe**

6 **Infirmierie**

7 **Cantine principale**

8 **Auditorium**

9 **Direction cycle 1 / 2**

Calendrier

CALENDRIER SCOLAIRE

CALENDARIO ESCOLAR 2022 - 23

SEPTEMBRE

L	M	M	J	V	S	D
			1	2	3	4
5	6	7	8	9	10	11
12	13	14	15	16	17	18
19	20	21	22	23	24	25
26	27	28	29	30		

OCTOBRE

L	M	M	J	V	S	D
					1	2
3	4	5	6	7	8	9
10	11	12	13	14	15	16
17	18	19	20	21	22	23
24	25	26	27	28	29	30
31						

NOVEMBRE

L	M	M	J	V	S	D
	1	2	3	4	5	6
7	8	9	10	11	12	13
14	15	16	17	18	19	20
21	22	23	24	25	26	27
28	29	30				

DÉCEMBRE

L	M	M	J	V	S	D
				1	2	3
4	5	6	7	8	9	10
11	12	13	14	15	16	17
18	19	20	21	22	23	24
25	26	27	28	29	30	31

JANVIER

L	M	M	J	V	S	D
						1
2	3	4	5	6	7	8
9	10	11	12	13	14	15
16	17	18	19	20	21	22
23	24	25	26	27	28	29
30	31					

FÉVRIER

L	M	M	J	V	S	D
			1	2	3	4
5	6	7	8	9	10	11
12	13	14	15	16	17	18
19	20	21	22	23	24	25
26	27	28	29	30	31	

MARS

L	M	M	J	V	S	D
			1	2	3	4
5	6	7	8	9	10	11
12	13	14	15	16	17	18
19	20	21	22	23	24	25
26	27	28	29	30		

AVRIL

L	M	M	J	V	S	D
					1	2
3	4	5	6	7	8	9
10	11	12	13	14	15	16
17	18	19	20	21	22	23
24	25	26	27	28	29	30
31						

MAI

L	M	M	J	V	S	D
1	2	3	4	5	6	7
8	9	10	11	12	13	14
15	16	17	18	19	20	21
22	23	24	25	26	27	28
29	30	31				

JUIN

L	M	M	J	V	S	D
				1	2	3
4	5	6	7	8	9	10
11	12	13	14	15	16	17
18	19	20	21	22	23	24
25	26	27	28	29	30	

+34 961 36 40 31

✉ info@apaliceovalencia.com
www.apaliceovalencia.com

- 📍 transporte@apaliceovalencia.com
- 📍 actividades@apaliceovalencia.com
- 📍 climaescolar@apaliceovalencia.com
- 📍 bienvenida@apaliceovalencia.com
- 📍 comedor@apaliceovalencia.com
- 📍 ebep@apaliceovalencia.com

[f @apaliceovalencia](https://www.facebook.com/apaliceovalencia)
[@apaliceovalencia](https://www.instagram.com/apaliceovalencia)
[@apaliceovalencia](https://www.tiktok.com/@apaliceovalencia)
[@ Lycee Apa](https://www.youtube.com/apaliceovalencia)

La meilleure option pour avoir toujours un calendrier mis à jour est le site Web du Lycée, retrouvez-le sur le lien ci-dessous.
[Calendrier](#)

Horaire PS/MS/GS

		Lundi	Mardi	Mercredi	Jeudi	Vendredi
Matin	Accueil	8:45	8:45	8:45	8:45	8:45
	Début des cours	8:55	8:55	8:55	8:55	8:55
	Récréation	10:00	10:00	10:00	10:00	10:00
	Fin des cours	10:30	10:30	10:30	10:30	10:30
		11:50	11:50	12:25	11:50	11:50
	Repas					
Après-midi	Début des cours	13:25	13:25		13:25	13:20
	Récréation	15h00	15h00		15h00	15h00
	Fin des cours	15h30	15h30		15h30	15h30
		16:30	16:30		16:30	14:50

Entrée et sortie: les élèves de PS, MS et GS sont accueillis par le portail n°3 de la calle Orenga

Horaires



Nous vous laissons ici les horaires des petits, sur le site du lycée dans le lien suivant vous trouverez les horaires du reste des niveaux.

[Horaires 1er Degré](#)

[Horaires 2nd Degré](#)

Le lycée français de Valencia: Informations pratiques

Cantine



ENCE

COMEDORES LEVANTINOS, BODEGAS, etc. VALENCIA

AVDA. 1ª DE MAYO (S/N, C/ BOLÍAS) - 46100 BURJASSOT (VALENCIA) - T. 963 369 106 / F. 963 369 107
comedor@colvisa.com - @colvisavalencia.com - www.facebook.com/colvisa

FRUTA DE TEMPORADA:
 Banana, Sandía, Melón, Nectarina, Manzana, Albaricoque, Melocotón, Cereza, Fresa

Consulto los menús en nuestra web.

Descárgate nuestra APP "Colevisas Familias"

ALÉRGICOS

LUNES

MARTES

MÉRCOLES

JUEVES

VIERNES

1

2

3

4

5

6

7

8

9

10

11

Le Lycée Français de Valencia dispose d'une cantine gérée par la société Colvisa. Vous pouvez consulter l'APAE pour les problèmes de restauration comedor@apaliceovalencia.com et nous leur ferons parvenir vos

doutes ou vous aiderons à les résoudre. Chaque mois, le menu du mois en cours est publié sur le web, ainsi que les alternatives du diner pour offrir aux familles l'équilibre nutritionnel souhaité.

Transport



La gestion du transport scolaire au Lycée français de Valence est l'un des services gérés par l'APAE.

Vous pouvez consulter la liste des arrêts et leurs horaires sur notre [site](#) Internet.

En cas de doute, n'hésitez pas à nous contacter par téléphone ou par [mail](#).

Semaines blanches



Qu'est-ce qu'une "semaine blanche" ?

C'est ainsi qu'on appelle familièrement les "vacances du demi-trimestre", qui sont des périodes de vacances situées approximativement au milieu de chacun des trimestres et dont la justification est pédagogique, puisqu'elles sont considérées comme des pauses nécessaires pour les élèves. Contrairement à la croyance populaire, ils ne signifient pas une perte de jours d'école, puisque le Lycée les compense avec d'autres dates lorsque les écoles espagnoles sont fermées.

Que peut-on faire avec les enfants pendant les « semaines blanches » ?

Étant donné que les parents des élèves du Lycée n'ont pas les jours de vacances de leurs enfants, avec les perturbations que cela entraîne, l'APAE organise des campus avec des activités qui couvrent cette période. D'autres prestataires en dehors de l'APAE et de l'école proposent également des activités à ces dates.

Activités périscolaires



Les horaires du centre en maternelle et en pri-maire notamment, rendent parfois difficile la conciliation familiale et professionnelle. Pour pouvoir faire face à cela, des activités [périscolaires](#) sont proposées au lycée. Actuellement, à la demande de la direction du centre et afin que nous puissions tous concilier, l'APAE propose diverses activités les mercredis et vendredis après-midi.

Ces activités permettent de maintenir un horaire homogène au cours de la semaine et permettent la conciliation des familles. Ces activités sont proposées de la Grande Section au CM2.

L'entreprise [IDEF](#) propose aussi d'autres alternatives comme la garderie, et elles sont gérées via le centre scolaire.

L'APAE du Lycée Français de Valencia

Qui forme l'APAE et quelle est sa fonction ?

L'APAE est l'association des parents d'élèves du Lycée Français de Valence. Elle est dirigée par un Bureau directeur composé de pères et mères bénévoles, soucieux de l'éducation de leurs enfants et du fonctionnement de l'école et qui accomplissent leur tâche avec altruisme, toujours au profit des familles des élèves et servent de liaison avec le conseil d'administration du centre, puisqu'ils sont présents au Conseil d'École et au Conseil d'Établissement, les instances collégiales où les parents sont représentés et où ils transmettent les propositions et questions des familles.

Qui dirige l'APAE et pourquoi ?

La présidence de l'APAE et son Bureau directeur sont décidés lors d'élections tous les trois ans par vote en assemblée annuelle, qui a lieu en début de cursus, parmi les listes qui souhaitent se constituer et sont membres du APAE

Comment ça marche ?



Quand l'APAE intervient-elle face au centre ?

L'Apae intervient lorsqu'un parent le demande dans un cas particulier, car il souhaite être accompagné.

Il transfère également le sentiment ou le problème lorsqu'il concerne la majorité de la communauté éducative. Nous avons des représentants dans tous les niveaux du centre, cela nous permet d'essayer de discerner entre ce qui est un problème individuel et un problème collectif et de pouvoir intervenir au moment opportun.

Je veux que l'APAE me vienne en aide dans un conflit avec le centre, que dois-je faire ?

Si tel est le cas, vous devez contacter l'APAE, par e-mail (info@liceoapavalencia.com) ou en appelant le bureau, en précisant le cas. Vous recevrez une réponse qui vous mettra en contact avec la commission APAE qui correspond le mieux au sujet et à partir de là, vous bénéficierez de tout le soutien possible.

Comment marche l'APAE

Comment adhérer à l'APAE et quel est le prix?

Adhérer à l'APAE est très simple. Il suffit de remplir [une demande d'adhésion](#). Vous pouvez la renvoyer par courriel ou bien la remettre en main au bureau personnellement ou par le biais de vos enfants. la cotisation est maintenue à 25 euros par famille. Être adhérent comporte certains privilèges comme recevoir les Newsletters ou bénéficier de réductions dans les prix du matériel scolaire, le vide-grenier, les Campus, etc..

Je veux aider ou faire partie de l'une des commissions, comment dois-je le faire ?

La première chose c'est de faire partie de l'association, l'inscription coûte 25 € par an et ensuite vous pouvez contacter la commission que vous souhaitez intégrer directement ou par email à info@apaliceovalencia.com et nous vous contacterons.



Comment marche l'APAE

Je n'ai pas beaucoup de temps, je peux quand même faire partie des commissions ou proposer la création d'une nouvelle commission qui me semble d'intérêt général ?

Bien sûr, tous les composants de l'APAE sont des parents, et la grande majorité ont des obligations professionnelles, donc chacun apporte le temps et le dévouement qu'il peut.

J'ai une entreprise et je souhaite collaborer avec l'APAE, comment dois-je procéder ?

Vous pouvez proposer des offres intéressantes pour les parents/professeurs de l'école et nous envoyer les informations.

Nous avons des espaces publicitaires sur le web pour positionner votre marque si vous le souhaitez et les offres sont intéressantes pour la communauté.

Enfin, si vous êtes parent d'élève, vous pouvez participer à ["Les talents des parents"](#) et être présent à moindre coût que les bannières, au sein de la brochure d'entreprises de l'école.

Comment l'APA finance ses projets et frais de personnel

La première chose est de comprendre comment fonctionne l'APAE d'un point de vue financier. L'association compte 2 personnes dans son personnel qui sont les secrétaires que vous trouverez au bureau, et elles se mettent en quatre pour nous et nos enfants.

Tous les parents impliqués dans l'association le font de manière TOTALEMENT altruiste et sans aucune obligation ni considération.

Ce qui est obtenu grâce aux différentes ventes (bavoirs, fournitures scolaires...) et activités (périscolaire, râteau) sert à couvrir les frais de fonctionnement et à financer les formations EBEP, les livres spécialisés pour les enseignants, les conférences et les actions pour la communauté.

Commission Péricolaires



Mail: actividades@apaliceovalencia.com

Objectifs de la commission :

- # Favoriser la conciliation des familles face à l'hétérogénéité des horaires à la maternelle et au primaire
- # Proposer des activités variées
- # Maintenir l'immersion linguistique
- # Contrôler la qualité de l'offre
- # Contrôler les prix

Pourquoi l'APAE propose et gère des activités péricolaires ?

Le lycée a également demandé à l'APAE de pouvoir proposer des activités péricolaires et nous le faisons pour maximiser les possibilités de conciliation puisque les horaires des plus petits du centre ne sont pas hétérogènes.

Il existe également une garderie et d'autres types d'activités péricolaires gérées par une entreprise (IDEF), le secrétariat du lycée peut vous renseigner.

Commission Université



Mail: info@apaliceovalencia.com

Objectifs de la commission :

- # Accompagner les parents des derniers niveaux
- # Favoriser la transition la plus optimale vers le monde universitaire

Qu'est-ce que le BAC et quelles différences présente-t-il avec l'EBAU des universités espagnoles ?

Le BAC est l'examen qui est réalisé pour valider le baccalauréat français. Ces examens, réalisés au centre, permettent d'obtenir une note sur 20. A travers l'UNED, une équivalence est obtenue avec l'EBAU, sur 10.

Les étudiants ont la possibilité d'obtenir 4 points supplémentaires en passant des tests spécifiques ou en validant certaines matières. Cette note sur 14 sera la note qui leur permettra d'accéder à l'université espagnole

Commission Transport



Mail: transporte@apaliceovalencia.com

Objectifs de la commission :

- # Coordination avec Transvia (société de transport)
- # Négociation des prix
- # Intermédiation dans la gestion des incidents

Je voudrais utiliser le bus mais il n'y a pas d'arrêt près de chez moi

Ecrivez à la commission en expliquant votre cas, s'il y a suffisamment de familles pour qu'un arrêt puisse être ajouté ou un itinéraire créé, une tentative d'adaptation sera faite.

Commission TRANSPORT

Pourquoi l'APAE gère-t-elle le transport scolaire ?

Comme pour les activités périscolaires, l'APAE gère le transport scolaire à la demande du Lycée. Auparavant, il était géré par le centre lui-même, jusqu'à ce que l'AEFE décide de ne pas le faire.

Le fait que des parents gèrent le transport bénévolement nous permet de profiter de tarifs plus attractifs sur le transport scolaire.

Compte tenu de la situation géographique du centre et du fait que la grande majorité de ses élèves habitent loin, il s'agit d'un service essentiel et nous dirions qu'il est indispensable au fonctionnement de l'école et à la conciliation entre vie professionnelle et vie familiale de nos élèves et leurs parents ou tuteurs. A part ça, évidemment, c'est beaucoup plus écologique d'aller en bus qu'en voiture.



Commission EBEP



Mail: edu@apaliceovalencia.com

Objectifs de la commission :

- # Promouvoir l'école inclusive
- # Sensibilisation de la communauté éducative
- # Formation de la communauté éducative avec des conférences et des ateliers pour les enseignants
- # Défense des mesures éducatives pour les étudiants
- # Création du [GUIDE EBEP](#)

J'ai un enfant avec des besoins spéciaux à qui puis-je parler ?

Au sein de l'APAE, nous avons la commission EBEP, qui peut vous aider à faire les premiers pas ou vous apporter de l'aide si vous en avez besoin. [Consulter le guide EBEP](#)

C'est quoi EBEP?

EBEP sont les Élèves à Besoins Éducatifs Particuliers.

Y a-t-il un psychologue dans le Lycée ?

Oui, il y a un psychologue au Lycée. Elle est joignable à son email: psychologue@lfval.net

L'APAE du Lycée Français de Valencia

Commission

Développement durable

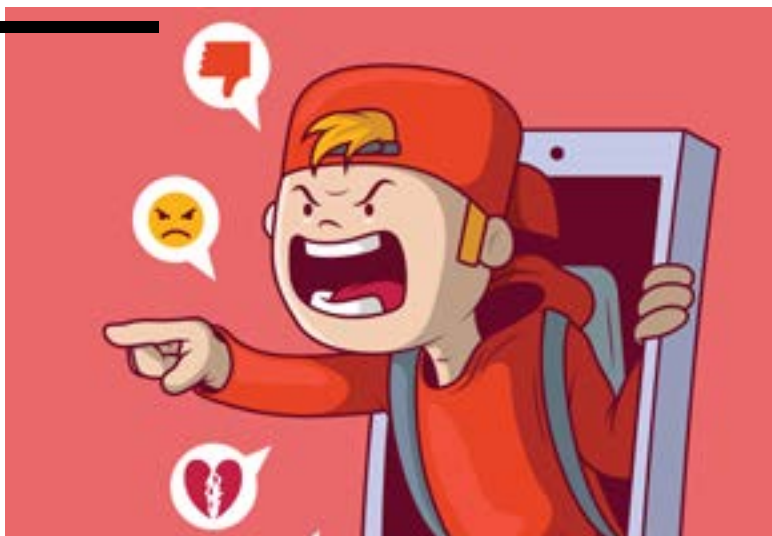


Mail: info@apaliceovalencia.com

Objectifs de la commission :

- # Campagnes de sensibilisation
- # Encourager les activités en plein air et dans la nature : Potager scolaire
- # Solutions de transports durables

Commission Climat Scolaire



Mail: climaescolar@apaliceovalencia.com

Objectifs de la commission :

- # Appuyer la formation sur la prévention pour toute la communauté éducative
- # Diffuser et communiquer sur le climat scolaire
- # Sensibiliser les familles à l'importance de parler du harcèlement scolaire
- # Médiation avec le centre si nécessaire
- # Projet APAE, « Plan de coexistence scolaire » : éducation inclusive et prévention et intervention contre l'intimidation et la violence à l'école, (périscolaire, transport)
- # Faire de l'école en endroit sûr et convivial

L'APAE du Lycée Français de Valencia

Commission Information



Mail: info@apaliceovalencia.com

Objectifs de la commission :

- # Établir la communication avec les familles
- # Donner de la visibilité aux projets APAE
- # Information et transparence sur les projets APAE

L'APaE du Lycée Français de Valencia

Commission Bienvenue



Mail: bienvenida@apaliceovalencia.com

Objectifs de la commission :

- # Accueillir et accompagner les nouvelles familles
- # Présence aux portes ouvertes
- # Organisation du vide grenier
- # [Talent des parents](#)

Je suis perdu, qui puis-je contacter ?

Si malgré le super guide vous ne savez pas qui contacter, vous pouvez nous écrire avec vos informations à bienvenida@apaliceovalencia.com et nous vous guiderons vers la personne ou la commission dont vous avez besoin.

Services proposés

TRANSPORT

Le transport scolaire est géré par l'APAE. Vous pouvez trouver les informations sur notre site Web et demander les informations nécessaires dans notre bureau, par téléphone ou par mail.

PÉRISCOLAIRE

Vous pourrez découvrir les activités périscolaires que nous proposons pour nos petits sur le web et permettre ainsi une meilleure conciliation. L'activité [chorale](#) est également gérée par l'APAE.

FOURNITURES SCOLAIRES

Au bureau de l'APA nous mettons à disposition des parents et des élèves, [fournitures scolaires](#) et [babies](#) pour les plus petits brodés au nom de l'école.

ÉCOLE PARENTHÈSE

[Parenthèse](#) est la dernière initiative de l'APAE, l'école des pères et mères du Lycée ! Des cours de français et d'espagnol sont proposés aux tuteurs qui le souhaitent.

FAQ du Lycée Français

Pour s'y retrouver ;)

Qu'est-ce que l'AEFE ? Qu'est-ce que cela signifie que le Lycée français de Valence est une école directement gérée par l'AEFE ?

L'Agence pour l'enseignement du français à l'étranger, dont dépend le Lycée français de Valence, est un établissement public dépendant du ministère français des Affaires étrangères et du Développement international. Créée en 1990, elle est en charge du suivi et de l'animation du réseau des écoles d'enseignement du français à l'étranger.

Le Lycée étant, comme indiqué au paragraphe précédent, un centre de gestion directe de l'AEFE, il est soumis aux orientations qui en émanent et à sa capacité de décision sur certaines questions est minimal.

L'APAE fait partie de l'association des associations de parents d'élèves et à ce titre siège et droit de vote.

FAQ du lycée français de Valencia: Pour s'y retrouver !

Qu'est-ce que PRONOTE?

[Pronote](#) est l'application qui sert la communication entre les parents et l'école. Qui sert à voir les notes, les devoirs, les dates d'exams, les notes des enseignants, les demandes de rendez-vous parents/professeurs... Elle fournit de nombreuses informations et constitue un lien de connexion direct. Jusqu'à il n'y a pas si longtemps, il n'était utilisé qu'à l'école secondaire, maintenant il l'est également à l'école primaire. [Pronote Primaire](#)

Qu'est-ce qu'Eduka ?

[Eduka](#) c'est une plateforme numérique utilisée par l'école pour communiquer avec les parents, vous pouvez trouver des factures, des demandes de réinscription, mettre à jour des données de santé, etc...

Qu'est-ce que les enfants mangent? Pouvons-nous goûter la nourriture ?

COLEVISA est l'entreprise qui cuisine pour ses élèves dans les locaux de l'école, ce n'est pas une restauration. Les menus mensuels que COLEVISA, l'entreprise affectée à la cantine, prépare sont publiés chaque mois sur le site du lycée et sur le site de l'APAE. Ces menus comprennent également des suggestions pour la préparation des dîners, afin que l'alimentation quotidienne soit la plus équilibrée possible. Quant à la question de savoir si les parents peuvent goûter la nourriture qui est servie, jusqu'à l'année dernière c'était comme ça : une journée et une heure étaient demandées et attribuées. L'année dernière, pour des raisons évidentes de protocole Covid, l'accès au centre était très restreint et aucun rendez-vous ne pouvait être demandé.

Qu'est-ce que la permanence ?

Les permanences sont des heures durant lesquelles les élèves du secondaire n'ont pas cours mais sont accueillis par le centre dans une salle (la salle des Permanence) dans laquelle ils peuvent faire leurs devoirs.



FAQ du lycée français de Valencia: Pour s'y retrouver !

Où pouvez-vous voir les notes des étudiants ?

La plateforme [LIVREVAL](#) est utilisée dont les accès sont transmis aux parents. Lorsque les enseignants indiquent que les notes sont disponibles, nous pouvons les visiter et les signer numériquement.

Qu'est-ce que ENT ?

Il s'agit du service de mails que le LFV a créé pour les élèves, votre enfant aura son adresse e-mail dans laquelle il recevra des informations sur les cours en ligne ou le matériel disponible.

Les enfants ne peuvent pas envoyer d'e-mails à partir de cette adresse en dehors de la communauté du LFV, uniquement à des adresses sur le même serveur.

A qui dois-je demander les accès email de mon enfant / si je les perds ou si je n'ai pas le code d'accès ?

Si tel est le cas, les données peuvent être demandées en envoyant un email à identifiants@ent-lfval.net

Le Lycée Français de Valence est-il un établissement public ou privé ?

Le Lycée fait partie du système éducatif public français mais en Espagne, étant en dehors de son territoire, c'est une école privée pour les élèves espagnols, pas pour les Français qui la fréquentent. Cela ne veut pas dire que le centre est gratuit pour les étudiants français. Les étudiants français peuvent demander à leur gouvernement [des bourses](#) couvrant partiellement ou totalement les frais de scolarité, à condition de remplir les conditions.



FAQ du lycée français de Valencia: Pour s'y retrouver !

Ce que je paie, représente totalement le coût de la scolarité de mon enfant ?

Non, l'Etat français prend en charge une part importante des frais de scolarité des lycéens, il est subventionné en quelque sorte. Tout cela géré par l'AEFE.

Qui décide si les étudiants peuvent sortir de l'établissement pendant les pauses ?

Le règlement du centre prévoit que les tuteurs légaux autorisent les élèves à partir d'un certain âge à quitter le centre pendant la pause déjeuner par exemple. C'est donc une décision des gardiens que ladite sortie est autorisée ou non.

Pourquoi mon enfant fait-il des exercices dans une matière qu'il n'a pas encore étudiée en classe ?

L'une des méthodologies utilisées au centre implique une réflexion préalable à l'apprentissage. A cause d'eux, les étudiants sont parfois confrontés à des situations encore méconnues académiquement afin qu'ils essaient de réfléchir à la façon dont ils aborderaient le problème avant de recevoir la formation liée à « comment trouver la solution »

Un autre groupe de parents pourrait-il proposer des activités périscolaires, des râteaux et des activités ou seule l'APAE a le pouvoir de le faire ?

Bien sûr, OUI, Apae n'a aucune exclusivité dans ce qu'elle propose, au contraire, c'est un service supplémentaire pour la communauté éducative.

FAQ du lycée français de Valencia: Pour s'y retrouver !

Comment sont élus les représentants des parents au Conseil d'établissement et au Conseil d'école ?

Au début de l'année scolaire, il y a des élections pour les représentants des parents, nous avons 15 représentants des parents au Conseil d'école et 3 au Conseil d'établissement. Différentes listes (dont celles de l'APAE sont présentées aux élections) et en fonction de la répartition des voix entre les différentes listes, les représentants des parents émergeront dans lesdites instances.

Pourquoi le taux de participation est-il important aux élections ?

Évidemment, parce que plus la participation des pères et des mères à l'élection de leurs représentants est élevée, cela signifiera que l'intérêt pour la gestion du centre est élevé et permettra aux représentants de l'APAE au Conseil d'École et dans le 'Établissement augmentera la force de ses propositions, puisque le degré de représentation des sentiments des pères et des mères sera plus grand.

Les représentants des parents d'élèves peuvent-ils intervenir dans la gestion de l'école et dans quelle mesure ?

Les représentants des associations de parents d'élèves du Lycée élus par vote pour faire partie du Conseil d'École et du Conseil d'Établissement, les instances collégiales dans lesquelles la présence des familles est envisagée, participent aux réunions qui sont convoqués, auxquels les propositions, questions ou commentaires qu'ils ont préalablement recueillis auprès des associés et, dans le cas spécifique de l'AEPE, ont travaillé dans les différentes commissions qui la composent et traitent des différents domaines d'intervention qui intéressent les parents. Au-delà d'être écouté par le conseil de l'école, c'est ce dernier qui prend finalement les décisions qu'il juge nécessaires, comme c'est également le cas dans toute école publique espagnole.



**VOTA
APæ**

Plus d'informations pratiques



MATERNELLE

Petits élèves, gros doutes

BACK TO SCHOOL



Les rapports sur l'évolution de mon fils/fille me sont-ils envoyés chaque semaine ou mois ?

NON. Le passage à l'école des grands, et le fonctionnement du lycée Français de Valencia, font que si tout évolue correctement vous n'aurez pas d'informations de la part du Lycée. Si vous le souhaitez, vous pouvez toujours demander un rendez-vous au professeur. Lors de la première réunion vous obtiendrez les mails de contact nécessaires.

Le Lycée envoie aux familles trois bulletins trimestriels dans lesquels l'évolution de l'élève est détaillée en fonction des objectifs qu'il a remplis parmi ceux établis pour son époque et son niveau et qui doivent être retournés signés par le père et la mère.

Comment savoir si mon enfant mange ou ne mange pas à la cantine de l'école ?

Si votre enfant ne mange pas, l'école vous contactera pour vous en informer. Si vous ne recevez aucune notification à ce sujet, l'enfant mange normalement.

Maternelle: petits élèves, gros doutes

Comment contacter l'enseignant de mon enfant ?

Au début du cours, un email est reçu dans lequel une réunion de présentation est convoquée avec l'enseignant de chaque étudiant. Dans cette réunion, qui était en personne mais, en raison des mesures de sécurité contre Covid-19 l'année dernière 2020-21 c'était télématique, l'enseignant commente tous les aspects qu'il considère pertinents pour le déroulement du cours et entre ce que vous allez trouver un moyen de le contacter.

Qu'est-ce qu'une classe mixte (PMS ou MGS) ?

Il s'agit de groupes-classes des plus petits élèves du centre dans lesquels une partie des étudiants appartiennent à un niveau d'enseignement (Petite, Moyenne ou Grande Section) et le reste à un autre de ceux qui viennent d'être mentionnés. Le fait qu'une classe soit mixte ou non, est une décision des enseignants, chacun fait ce qu'il juge le mieux.



Maternelle: petits élèves, gros doutes

Et les manuels ?

Quand nous arrivons à la Primaire et que nous devons acheter des livres, le Lycée n'est pas comme une école normale.

ATTENTION, les livres doivent être achetés dès que l'école nous informe des listes, en JUIN.

Les librairies espagnoles les demandent aux éditeurs français et ils mettront TOUT L'ÉTÉ à arriver, nous ne pouvons donc pas attendre leur achat ou nous ne les aurons pas pour commencer le cours.

Chez les enfants, les familles n'ont pas besoin d'acheter des livres, seulement le matériel dont l'enseignant nous informera lors de la première semaine de cours.



Santé



Y a-t-il un psychologue dans le centre ?

Oui, il y a un psychologue au Lycée. Elle est joignable à son email : psychologue@lfval.net

Y a-t-il une infirmerie dans le centre ?

Oui, le Lycée dispose d'une infirmerie, située à côté de la conciergerie, qui veille à la santé des étudiants du centre pendant leur séjour. Il convient de rappeler qu'ils ne peuvent fournir de médicaments de quelque nature que ce soit, occasionnellement ou régulièrement, si la demande des familles pour le rapport médical correspondant n'est pas accompagnée.

Les infirmières sont: Murielle y Aurélie

Vous pouvez contacter les infirmières par :

Mail: infirmerie@lfval.net

Téléphone : 96 136 40 31 ext 219

Le dossier SANTÉ de chaque élève se remplit à travers la page EDUKA.

Les documents doivent y être scannés et ajoutés à l'onglet DOCUMENTS (Eduka).

Les visites à l'infirmerie sont enregistrées au moment sur PRONOTE.

Plus d'informations pratiques

Equivalences classes

INFANTIL

1° de infantil _____

2° de infantil _____

3° de infantil _____

MATERNELLE

PS

MS

GS

PRIMARIA

1° de primaria _____

2° de primaria _____

3° de primaria _____

4° de primaria _____

5° de primaria _____

PRIMAIRE

CP

CE1

CE2

CM1

CM2

COLEGIO

6° de primaria _____

1° de la ESO _____

2° de la ESO _____

3° de la ESO _____

COLLÈGE

6^{ème}

5^{ème}

4^{ème}

3^{ème}

INSTITUTO

4° de la ESO _____

1° de bachillerato _____

2° de bachillerato _____

LYCÉE

2nd

1^{ère}

Terminale